



easyDispatcher

ИНСТРУКЦИЯ ПОЛЬЗОВАТЕЛЯ

программа мониторинга подвижных объектов

2005

Содержание

- 1. О ПРОГРАММЕ easyDispatcher**
 - 1.1. Введение
 - 1.2. Основные функции
 - 1.3. Системные требования
 - 1.4. Техническая поддержка
 - 1.5. Условия использования
 - 1.6. Ограниченная гарантия
 - 1.7. Ограничение ответственности
 - 1.8. Лицензионные условия
- 2. ИНСТАЛЛЯЦИЯ ПРОГРАММЫ**
- 3. РАБОЧИЕ ОКНА ПРОГРАММЫ**
 - 3.1. Основные рабочие окна
 - 3.2. Рабочее окно "SUMMARY"
 - 3.3. Рабочее окно "OBJECTS"
- 4. ПЕРВОНАЧАЛЬНЫЕ УСТАНОВКИ**
- 5. ВВОД ОБЪЕКТОВ**
- 6. РАБОТА С ПРОГРАММОЙ**
 - 6.1. Начало работы
 - 6.2. Прием сообщений
 - 6.3. Расшифровка принятых сообщений
 - 6.4.
- 7. РАБОТА С ВЫБРАННЫМ ОБЪЕКТОМ**
- 8. КРАТКИЕ ВОЗМОЖНОСТИ ПРОГРАММЫ OZIEXPLOER**
- 9. ПРИЛОЖЕНИЕ**

1. О ПРОГРАММЕ easyDispatcher

easyDispatcher бесплатная программа мониторинга подвижных объектов в реальном масштабе времени через GSM сеть.

easyDispatcher позволяет отображать расположение подвижных объектов на электронных картах с помощью программы OziExplorer.

easyDispatcher позволяет отображать на электронной карте расположение всех объектов (транспортных средств), зарегистрированных в базе данных программы.

easyDispatcher работает совместно с автомобильными модулями серии GuardMagic VS.

Программа **easyDispatcher** позволяет осуществлять мониторинг до 30 ... 100 подвижных объектов.

1.1 Введение

easyDispatcher- коммуникационная программа и главное рабочее окно системы мониторинга транспортных средств (спутниковые автомобильные охранные системы, системы управления транспорта и т.д.)

Состав GSM системы мониторинга транспортных средств:

а. Центр Мониторинга в составе :

- GSM модем Siemens TC35T (с источником питания и GSM антенной),
- **Персональный компьютер с программным обеспечением.**
Состав :
 - а) коммуникационная программа и основное рабочее окно - **easyDispatcher**
 - б) картографическая программа - **OziExplorer**
 - в) электронные растровые карты

б. Автомобильное оборудование:

модули серии **GuardMagic VS**.

1.2 Основные функции

Основное назначение программы **easyDispatcher**:

- управление процессом обмена между компьютером и GSM сетью через модем Siemens TC35T
- прием, преобразование и отображение на экране монитора информации о состоянии транспортного средства его скорости, направления движения (принятой через GSM сеть от модулей **GuardMagic VS**).
- Отображение положения транспортного средства на электронной карте (с помощью картографической программы).
- Прием аварийных сообщений.
- Передача команд управления на автомобильные модули ,

1.3 Системные требования

- Windows 98 или выше,
- Intel Pentium 200 или выше,

- Оперативная память 64МВ или выше,
- 20МВ свободного пространства на жестком диске,
- мышь,
- Свободный последовательный порт,
- Видео адаптер и цветной монитор с разрешением не менее 800на 600 (рекомендуется 1024 на 800),
- Рекомендуется CD-ROM для загрузки стандартных библиотек картографических материалов.

1.4 Техническая поддержка

Техническая поддержка программы **easyDispatcher** осуществляется через наш сайт (www.guardmagic.lv и также на страницах форума www.guardmagic.lv).

1.5 Условия использования

Программа “**easyDispatcher**” не предназначена для решения первичных навигационных задач или в качестве первичных средств решения задач мониторинга. Всегда перед принятием решения или осуществлением действий полагайтесь только на свой собственный навигационный опыт и официальные карты, схемы, полученные из официальных и уполномоченных организаций.

1.6 Ограниченная гарантия

Мы не обеспечиваем никакой гарантии вообще, что все функции, заложенные в это программное обеспечение полностью удовлетворяют все Ваши требования или то, что данное программное обеспечение полностью свободно от возможных ошибок, сбоев и т.д.

Мы сделали все возможное, что бы свести возможные ошибки, дефекты и просчеты к минимуму.

1.7 Ограничение ответственности

Ни при каких условиях мы не несем никакой ответственности за возможные причиненные убытки, потерянную прибыль, потерянные сбережения или другие последующие непредвиденные убытки, проистекающие от использования или неспособности использования настоящего программного обеспечения, в том числе и по заявлениям любых третьих сторон.

Использование настоящего программного обеспечения осуществляется полностью под полную ответственность пользователя

1.8 Лицензионное условие

Использование Вами настоящего программного обеспечения означает принятие условий этой лицензии.

Если вы не согласны с условиями настоящего лицензионного соглашения, не устанавливайте и не используйте данное программное обеспечение.

Программное обеспечение **easyDispatcher** поставляется на условиях “ **Freeware** ” (бесплатно) и “As-Is” (Как Есть), без любой подразумеваемой гарантии..

Поставка программного обеспечения осуществляется только через Интернет (www.guardmagic.lv).

Вы имеете право:

- бесплатно использовать настоящее программное обеспечение (в том числе и на неограниченном количестве компьютеров);
- бесплатно распространять настоящее программное обеспечение, с обязательным приложением текста данной лицензии

Вы не имеете право:

- вскрывать технологию, декомпилировать или деассемблировать настоящее программное обеспечение;
- отделять от нее составляющие ее части для отдельного использования;
- продавать настоящее программное обеспечение.

2. ИНСТАЛЛЯЦИЯ ПРОГРАММЫ

2.1 Инсталляция программы

Перед началом инсталляцией программы **“easyDispatcher”** необходимо убедиться , что на компьютере установлена программа **OziExplorer** и настроена в соответствии с инструкцией.

Запустить программу-инсталлятор на установочном диске.

Запустить программы **“easyDispatcher”** и настроить его согласно пунктам **“Первоначальная установка”** и **“Ввод объектов ”**.

Установка может быть произведена и в ручном режиме. Для этого необходимо выполнить следующие шаги.

Создать новый каталог с любым именем и переписать в него все файлы каталога **easyDispatcher** с установочного диска.

Создать ярлык для **easyDispatcher.exe** и разместить его в удобном для Вас месте.

3. Рабочие окна программы

3.1 Основные рабочие окна

Программа имеет следующие основные рабочие окна:



Окно работы с программой (**Summary**)

Окно работы с объектами (**Objects**)

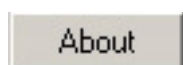
Переключение между основными рабочими окнами осуществляется нажатием соответствующих кнопок внизу окна программы (**Summary ; Objects; Info**).

3.2 Рабочее окно Summary (Окно работы с программой)

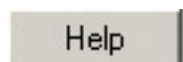
Окно **Summary** предназначено для:

- первоначальных установок программы;
- ввода, коррекции, удаления рабочих объектов;
- управление каналом связи;
- индикации обмена

На рабочем окне расположены следующие органы управления (кнопки) и индикаторы:



Кнопка вызова (открытие окна) краткой информации о программе



Кнопка вызова (открытие окна) "ПОМОЩЬ" по программе



Индикатор канала связи и управление обменом

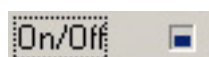
где:



Индикатор уровня сигнала. Показывает относительный уровень GSM сигнала.
По аналогии с уровнем сигнала в GSM телефоне



Включение/ выключение канала связи



Индикатор наличия обмена между персональным компьютером и GSM модемом.



Кнопка вызова окна – "Ввод/Удаление объектов"

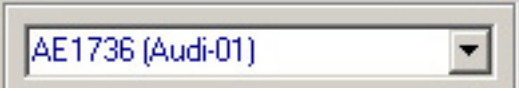
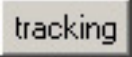





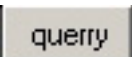
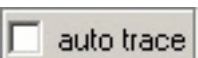


Вызов окна "Первоначальные настройки"

3.3 Рабочее окно **Objects** (Окно работы с объектами)

Окно **Objects** предназначено для непосредственной работы с конкретным объектом (мониторинг и управление конкретным объектом):

На рабочем окне расположены следующие органы управления (кнопки):

	Окно выбора объекта управления
	Кнопка открытия окна по программированию интервалов времени автоматической передачи объектом своих координат и состояния.
	Кнопка отправки команды на блокировку двигателя выбранного объекта
	Кнопка отправки команды на разблокировку двигателя выбранного объекта
	Кнопка перехода в режим показа только выбранного объекта
	Кнопка отправки команды RESET на выбранный объект
	Кнопка открытия окна последнего принятого сообщения от выбранного объекта
	Кнопка отправки команды на запрос координат и состояния выбранного объекта
	Включение режима “автозапроса” к выбранному объекту

4. Первоначальные установки

Перед началом установки убедитесь, что к компьютеру подключен GSM модем, в модеме находится рабочая и зарегистрированная GSM карточка, включено питание на GSM модеме, имеется GSM покрытие сети.

Функция запроса PIN кода должна быть снята заранее.

Запустите **OziExplorer**.
Запустите “**easyDispatcher**”.

Если после запуска программы появляется окно “ошибка” – убедитесь в правильности установки (и запуске программы) **OziExplorer**.

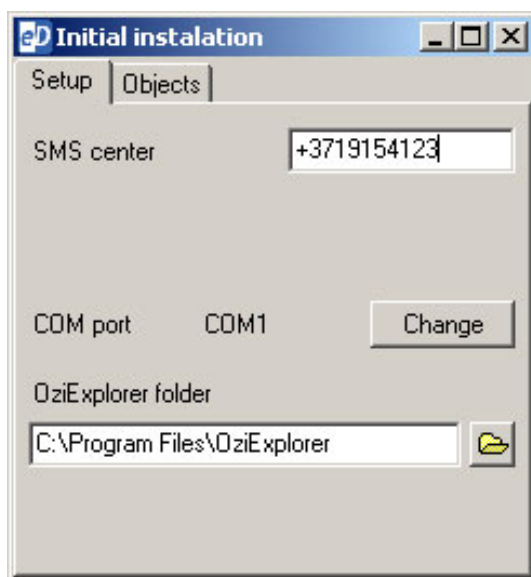
После запуска программы на экране монитора должно появиться следующее окно:



Нажатием иконки  осуществляется вход в меню “Первоначальные настройки”

4.1 Установка параметров канала связи

предназначено для установки параметров канала связи :



где :

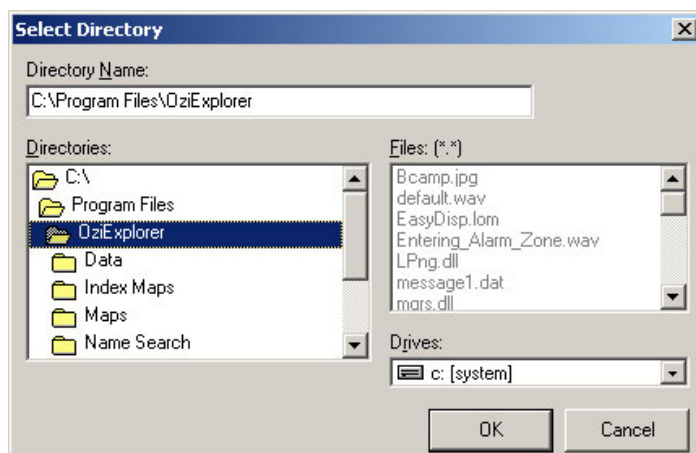
“**SMS center**” – телефонный номер SMS центра Вашего GSM оператора (узнать номер у представителей оператора).

“**COM port**” – установка параметров последовательного порта,
 “**OziExplorer folder**” – каталог размещения программы **OziExplorer**

Ведите полный номер SMS центра Вашего оператора в международном формате (например, для оператора LMT в Латвии +3719202020).

Установите номер COM порта, к которому подключен GSM модем., скорость обмена 9600 или 19200 бод, длина посылки 8 бит, контроль четности и вид контроля отсутствуют, стоповых битов 1

В окне “**OziExplorer folder**” необходимо указать каталог размещения запускаемого файла OziExplorer



После указания пути расположения запускаемого файла **OziExplorer** необходимо перезапустить программы **easyDispatcher** и **OziExplorer**.

После завершения установок параметров канала связи и перезапуска программы можно приступить к вводу объектов мониторинга.

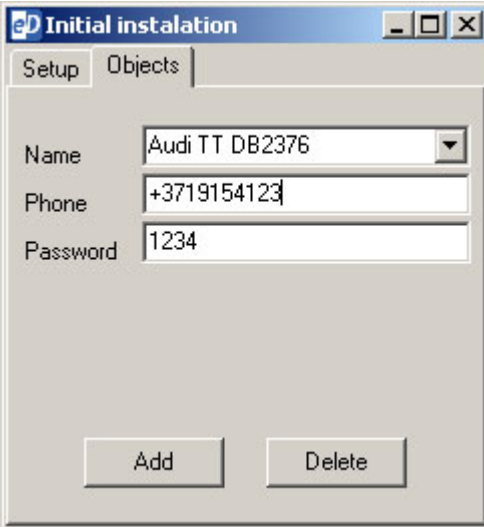
5. Ввод объектов

Программа “**easyDispatcher**” обрабатывает сообщения только от объектов, заранее внесенных в базу данных (зарегистрированных объектов)!

Ввод (регистрация) объектов осуществляется следующим образом:

Нажмите на окне работы с программой (**Summary**) иконку 

Откроется окно :



где :

” **Name** ” – имя, присуждаемое объекту слежения (например, государственный номер, имя водителя, кодовое наименование и т.д.)

”**Phone**” – номер телефонной карточки модуля **GuardMagic VS; VS00** (установленного на транспорте). Телефонный номер вводится в международном формате (например, в Латвии +3719123456).

”**Password**” – пароль доступа к модулю **GuardMagic** (инструкция на модуль **GuardMagic VS; VS00**)

Команды:

”**Add**” - добавляет “Объект” в базу данных, если объект с таким именем отсутствует, либо изменяет их, если объект с таким именем существует.

”**Delete**” - удаляет выбранный объект и всю информацию об объекте из базы данных.

6. Работа с программой

6.1 Начало работы

Перед началом работы убедитесь, что к компьютеру подключен GSM модем, в модеме находится рабочая и зарегистрированная GSM карточка, включено питание на GSM модеме, имеется GSM покрытие сети.

Функция запроса PIN кода на карточке модема должна быть снята заранее.

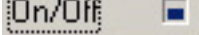
Запустите **OziExplorer**.
Запустите “**easyDispatcher**”.

Если после запуска программы появляется окно “ошибка” – убедитесь в правильности установки (и запуске программы) **OziExplorer**.

После запуска программы на экране монитора должно появиться следующее окно:



Включить канал связи с модемом  (поставить “птичку” в окне)

Мигающий индикатор наличия обмена  свидетельствует о нормальном обмене с GSM модемом.

Через некоторое время (15 ... 20 секунд) индикатор уровня GSM сигнала  начнет показывать относительный уровень сигнала GSM.

В случае отсутствия индикации уровня сигнала убедитесь в правильности подключения GSM модема, наличие в нем рабочей GSM карточки, подключении GSM антенны.

Проверьте отсутствие (деактивации) функции запроса PIN кода в карточке GSM модема. С помощью обычного сотового телефона убедитесь в присутствии GSM сигнала в Вашем помещении.

При необходимости используйте наружную GSM антенну для GSM модема.

Программа автоматически начинает принимать сигналы от мобильных объектов.

Программа обрабатывает сигналы только от объектов, ранее зарегистрированных в программе

6.2 Прием сообщений

После запуска, программа работает полностью в автоматическом режиме.

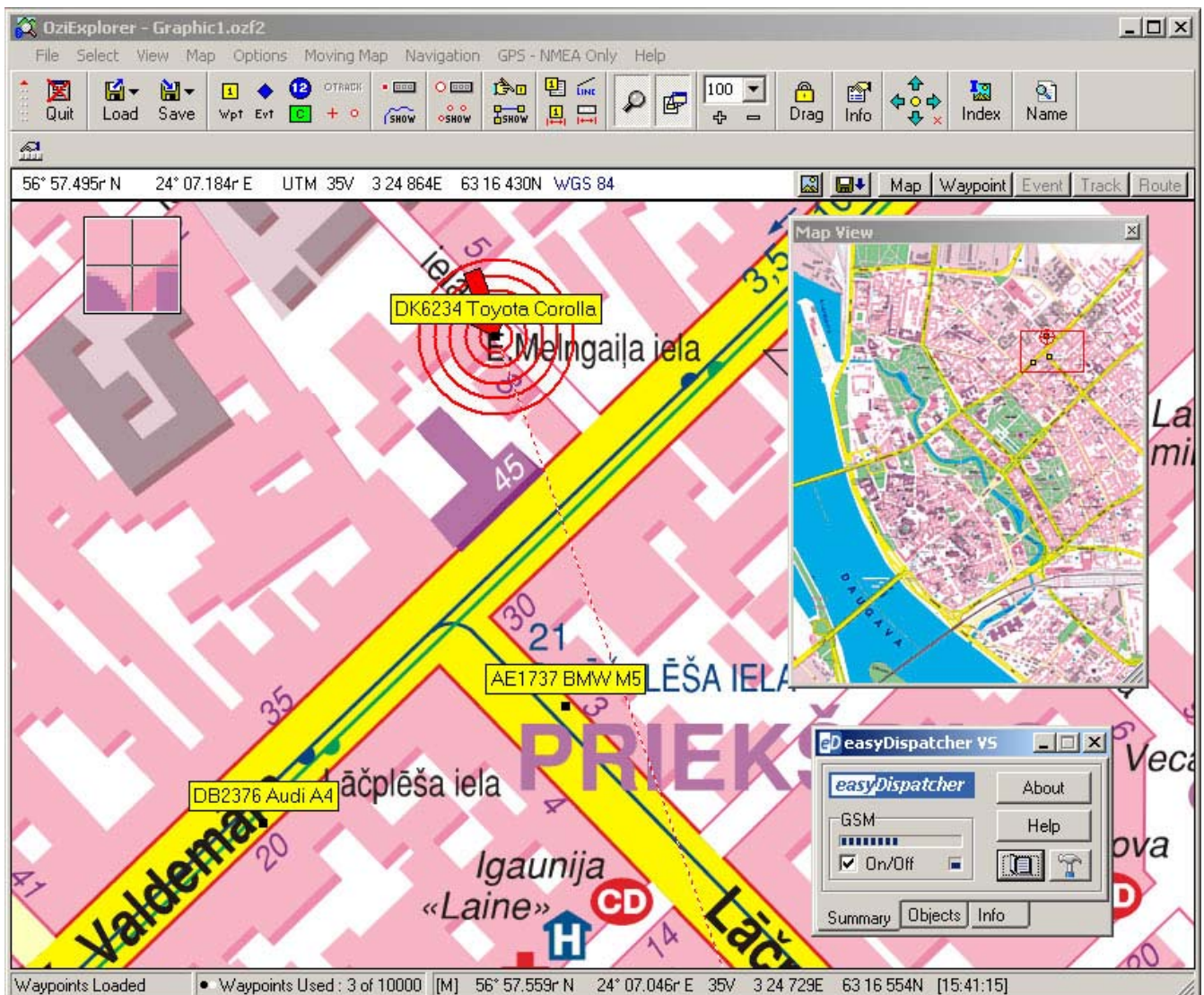
Автоматически осуществляет декодировку принятых сообщений, отображает на экране последнее принятое сообщение и отображает расположение объекта на электронной карте программы OziExplorer.

Программа может работать в автономном режиме (без программы картографического обеспечения), однако для обеспечения полнофункционального мониторинга транспортных средств необходимо ее совместное использование с программой **OziExplorer**

В случае прихода сообщения от одного из зарегистрированных в базе данных модулей информация будет декодирована и отображена в окне "Последнее сообщение".



И на электронной карте программы **OziExplorer** будет отображен объект (объекты).



6.3 Расшифровка принятых сообщений

Программа **easyDispatcher** обеспечивает обмен и управление модулями серии **GuardMagic VS (GuardMagic VS 00** не определяет координаты).

Стандартная информация, принятая от автомобильных модулей отображается в окне “принятое сообщение от выбранного объекта”



поле	Значение поля
Audi TT	Имя объекта
Number	Номер GSM карточки объекта
Text	Состояние объекта (смотри ниже)
GPS	Валидность координат NEW координаты действительны в момент передачи OLD – последние действительные координаты
LAT	Координаты - Широта
LON	Координаты - Долгота
Speed	Скорость движения объекта
Course	Направление движения объекта
UTC time	Время передачи (UTC –универсальное время)
Date	Дата передачи сообщения
Receved	Дата и время приема сообщения

Значение текстового поля (содержат информацию о состоянии объекта):

Поле TEXT	Расшифровка значения
Reset	Сброс состояния контроллера
Signal	Активирована охранная сигнализация
Alarm	Возможность кражи
Panic	Нажата кнопка “Паника
Coordinate Request	Передача информации о местонахождении по запросу
Blocking	Подтверждение блокировки двигателя
Unblocking	Подтверждение разблокировки двигателя
Low battery	Разряжен автомобильный аккумулятор
BatAlarm1	Отсоединен автомобильный аккумулятор
BatAlarm2	Отсоединен резервный аккумулятор

- - значение текстового поля может изменяться (добавляться, меняться значения).

Информация об изменениях значения поля на сайте www.guardmagic.lv - и форум технической поддержки

7 . Работа с выбранным объектом

Программа позволяет осуществлять индивидуальную работу с выбранным объектом.

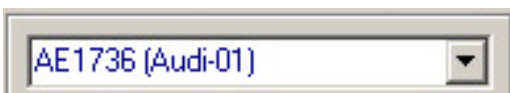
Для такой работы необходимо перейти в окно работы с объектами (**Objects**).



Все команды и информационные окна действительны только к выбранному объекту. Перед началом любой операции (чтение/команда) первоначально необходимо выбрать объект.

7.1 Рабочие окна и стандартные команды

7.1.1 Выбора объекта



выбор объекта (набором имени или из списка), которому будут посылаться команды управления. При смене объекта будет отображаться положение вновь выбранного объекта. Если новый объект находится на другой карте и OziExplorer не поместил новый объект в центр экрана, щелкните дважды по имени объекта для повторной прорисовки картинка.

7.1.2 Последнее принятое сообщение от выбранного объекта.

Вызывается нажатием : 

– окно показывает расшифрованное последнее сообщение от выбранного объекта. При смене имени выбранного объекта в списке “Объект” выводит последнюю принятую информацию о вновь выбранном объекте.



7.1.4 Показывать только выбранный объект



Вызывается нажатием :
Позволяет отслеживать только выбранный объект

7.1.5 Команда на блокировку двигателя

Осуществляет передачу команды на блокировку двигателя выбранного автомобиля.

Подача команды осуществляется нажатием кнопки :



7.1.6 Команда на разблокировку двигателя

Осуществляет передачу команды на блокировку двигателя выбранного автомобиля.

Подача команды осуществляется нажатием кнопки:



Команда исполнится только при правильном введенном коде доступа.

7.1.7 Команда запрос позиции автомобиля

Запрос координат и параметров движения выбранного транспорта.

Подача команды осуществляется нажатием кнопки:

query

7.1.8 Команда RESET

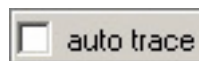
Посылка команды осуществляется нажатием кнопки



7.1.9 Включение режима “ автозапроса ”

В этом режиме программа осуществляет работу по циклу к выбранному объекту (прием информации – автоматическая посылка запроса). Служит для режима непрерывного мониторинга выбранного объекта.

Перевод в этот режим осуществляется нажатием



7.1.9 Режим программирования посылок от объекта

Окно программирования вызывается нажатием кнопки

tracking

Открывается окно программирования интервалов автоматической посылки сообщения от объекта.

8 . Краткие возможности программы OziExplorer

Зарегистрированная версия программы **OziExplorer** позволяет работать с электронными растровыми картами (и осуществлять их привязку, до 9 точек) следующих форматов

- TIF,
- JPG,
- PNG,
- KAP,
- OZF,
- ECW,
- SID.

Импортировать электронные карты, выполненные в следующих форматах:

- DRG maps,
- BSB NOS/GEO maps,
- Maptech RML или PCX,
- Quovadis navigation maps,
- ECW maps,
- OZF, OZF2 maps.

Для повышения быстродействия системы рекомендуется использовать карты в формате OZF2. Программа отображает расположение объектов на рабочем поле электронных карт.

9. ПРИЛОЖЕНИЕ

9.1 “Регистрация” автомобильных модулей GuardMagic VS

Перед началом мониторинга транспортных средств необходимо осуществить “ привязку ” автомобильных модулей к программе.

Привязка осуществляется в два этапа:

- программирование телефонного номера центра мониторинга в автомобильные модули GuardMagic VS;
- ввод объектов мониторинга в базу программы easyDispatcher.

9.2 Программирование телефонного номера центра мониторинга в автомобильные модули GuardMagic VS

Программирование телефонного номера центра мониторинга осуществляется в соответствии с инструкцией на модули GuardMagic VS (смотреть инструкцию пользователя и инструкцию по инсталляции модуля GuardMagic VS:

9.3 Ввод объектов мониторинга в базу программы easyDispatcher

Осуществляется в соответствии с пунктом 5 (Ввод объектов) настоящего документа.